



# Guida Informativa

## LE PROTEZIONI

Le informazioni contenute in  
questa guida sono aggiornate al:

06/03/2023



**Università  
Bocconi**

BLEST  
Bocconi Lab for  
European Studies



## Glossario

- **Visto**: è l'atto con cui uno Stato permette ad un cittadino straniero di entrare nel proprio territorio, per un certo periodo di tempo e per determinati motivi ed è rilasciato dallo Stato di destinazione del viaggio, presso l'ambasciata o il consolato presenti nel Paese di origine o di residenza del richiedente.
- **Permesso di soggiorno**: autorizzazione rilasciata da uno Stato che consente ad un cittadino straniero (non proveniente dall'Unione Europea) di soggiornare legalmente sul suo territorio. Viene rilasciato dopo l'ottenimento di un visto per le ragioni indicate sul visto, entro 8 giorni lavorativi dall'ingresso sul territorio italiano, dalla Questura della Provincia in cui lo straniero intende soggiornare. Viene rilasciato entro 60 giorni dalla data di presentazione della domanda.

**Titolo di viaggio**: è un documento equivalente al passaporto del Paese d'origine e consente al titolare di spostarsi liberamente all'interno dell'**Area Schengen**. Il titolo di viaggio per stranieri può essere rilasciato al titolare di protezione quando è impossibile ottenere il passaporto dalle autorità del Paese di appartenenza. Per ottenerlo è necessario far richiesta alla Questura territorialmente competente, portando: 2 fototessere; copia del permesso di soggiorno; copia del provvedimento di riconoscimento dello status della Commissione Territoriale; certificato di residenza attuale.

**Area Schengen**: è un'area che comprende ventisette Stati europei, che hanno abolito i controlli alle frontiere interne. Al suo interno è possibile circolare liberamente, se permesso dal proprio permesso di soggiorno. Consulta la lista dei paesi all'interno dell'area Schengen [QUI](#).



## PROTEZIONE TEMPORANEA



### Che cos'è

È una forma di protezione che garantisce immediata tutela a favore delle persone sfollate dall'Ucraina a partire dal 24 febbraio 2022, a seguito dell'invasione delle forze armate russe.



### Requisiti

Hai diritto a richiedere la protezione temporanea se:

sei fuggito dall'Ucraina a partire dal 24 febbraio 2022 e sei un cittadino ucraino residente in Ucraina prima del 24 febbraio 2022, o un suo familiare; oppure beneficiavi di protezione internazionale o di protezione nazionale equivalente in Ucraina prima del 24 febbraio 2022, o un suo familiare; oppure sei cittadino di un Paese diverso dall'Ucraina o apolide, titolare di un permesso di soggiorno permanente in Ucraina prima del 24 febbraio 2022 e non puoi ritornare in condizioni sicure e stabili nel tuo Paese d'origine.



### Procedimento

Presenta la richiesta GRATUITA alla Questura del luogo di domicilio.

In Questura ti verranno prese le impronte digitali e ti verranno richiesti i dati personali, il passaporto o altri documenti di identità. Inoltre, ti sarà consegnata una ricevuta di presentazione della domanda che dovrai sempre portare con te fino al giorno del rilascio del permesso di soggiorno per protezione temporanea.

La Questura ti convocherà per la consegna del permesso di soggiorno.

Con la ricevuta di presentazione della domanda di permesso di soggiorno, potrai già esercitare i diritti connessi alla protezione temporanea.



## PROTEZIONE TEMPORANEA



### Quando dura

In data 23 febbraio 2023, il Consiglio dei Ministri ha [prorogato](#) la durata dei permessi di soggiorno per protezione temporanea fino al **31 dicembre 2023**. Ulteriori proroghe fino al massimo al 4 marzo 2025 potranno essere decise sulla base della situazione in Ucraina ed in accordo con le istituzioni europee.



### Rientro in Ucraina

Secondo la normativa dell'Unione Europea, se hai il permesso di soggiorno per protezione temporanea puoi circolare liberamente all'interno dell'Unione Europea per 90 giorni nell'arco di un periodo di 180 giorni, così come rientrare in Ucraina. Bisogna però tenere presente di alcuni ostacoli che potrebbero rendere la circolazione fuori dall'Italia complicata:

sebbene la ricevuta di registrazione della domanda di protezione temporanea valga come permesso di soggiorno in Italia, così non è per gli altri stati membri. La ricevuta come documento attestante protezione temporanea può non essere riconosciuta come valida dalle autorità estere. Se possibile, è consigliabile aspettare l'ottenimento della carta di permesso di soggiorno prima di intraprendere viaggi.

La normativa italiana prevede che il titolare di protezione temporanea non possa allontanarsi dal territorio nazionale (art. 10, dlgs 85/2003). Tuttavia, nella prassi le autorità italiane seguono quanto previsto dalla normativa europea non impedendo viaggi al di fuori dell'Italia.



## PROTEZIONE TEMPORANEA

Pur potendo viaggiare, per stabilirsi permanentemente in un altro Stato membro il titolare di protezione temporanea deve chiedere e ricevere la protezione temporanea nello Stato dove intende trasferirsi. Così facendo, si otterrà un nuovo permesso di soggiorno, mentre quello per protezione temporanea in Italia non sarà più valido.



### Benefici

Per informazioni sui benefici connessi alla protezione temporanea, consultare l'infoguida di UASI [QUI](#).



### Compatibilità con altre forme di protezione

Il permesso di soggiorno per protezione temporanea non si sostituisce né impedisce la richiesta di altre forme di protezione. E' possibile:

chiedere protezione internazionale: Puoi fare domanda di protezione internazionale in qualsiasi momento. L'analisi tua domanda sarà rimandata finché si è in possesso del permesso di soggiorno per protezione temporanea. Se riceverai il permesso di soggiorno per protezione temporanea, la tua domanda di protezione internazionale sarà registrata subito, ma sarà valutata e decisa dalla Commissione Territoriale al termine della protezione temporanea.

chiedere protezione speciale in Questura o altra forma di tutela.



### Compatibilità con altre forme di protezione

La conversione non è prevista.

## PROTEZIONE INTERNAZIONALE



### Che cos'è

La protezione internazionale è una forma di protezione individuale che può essere ottenuta in Italia da persone perseguitate nel loro Paese di origine. La protezione internazionale viene data sotto forma di: asilo alle persone che rientrano nella categoria di rifugiati; protezione sussidiaria alle persone che, pur non essendo rifugiate, fuggono da una situazione di grave pericolo per la propria vita.



### Come si può ottenere?

Per ottenerla, devi presentare domanda di protezione internazionale. Successivamente, sarai convocato per un colloquio presso la Commissione Territoriale, che è l'autorità competente per valutare la tua domanda.

Se non parli italiano hai diritto ad essere assistito da un interprete per tutta la procedura



### 1. Presentazione della domanda

#### Quando?

In qualsiasi momento. Preferibilmente, il prima possibile quando arrivi in Italia.

N.B. la tua domanda non può essere respinta o esclusa perché non l'hai presentata subito al tuo arrivo.

Dal momento in cui esprimi la tua volontà di fare richiesta di protezione internazionale, anche prima di recarti in Questura e fare richiesta formale, vieni tutelato in quanto richiedente asilo e non potrai essere espulso (per maggiori informazioni, clicca [QUI](#)).

(Vedi sotto, fase colloquio, per: diritti del richiedente asilo)



## PROTEZIONE INTERNAZIONALE

### **Se ho già fatto richiesta per la protezione temporanea, posso anche fare richiesta di protezione internazionale?**

Sì, se hai già ottenuto o anche solo fatto richiesta per il permesso di soggiorno per protezione temporanea puoi presentare, in qualsiasi momento, domanda di protezione internazionale.

L'esame della domanda tuttavia inizierà dopo la fine della protezione temporanea.

Al contrario, se ti viene riconosciuta e ottieni protezione internazionale non puoi avere anche accesso al beneficio della protezione temporanea.

### **Dove?**

In Questura o presso la Polizia di frontiera.

### **Come?**

La domanda va presentata individualmente e personalmente.

Ciò significa che la richiesta vale solo per te, se un componente della tua famiglia vuole ottenere la protezione dovrà chiederla autonomamente per sé stesso, a meno che non si tratti di un tuo figlio minore di 18 anni → Se hai figli minori è bene tu lo dica alle autorità così che la domanda sia valida anche per loro.

### **Se ho meno di 18 anni e sono solo in Italia?**

Se hai meno di 18 anni e sei da solo in Italia, dovrai presentare la tua domanda con l'assistenza della persona responsabile del centro dove ti atrovi (ed avrai diritto ad un esame prioritario della domanda). Per ulteriori informazioni sui minori, clicca [QUI](#).



## PROTEZIONE INTERNAZIONALE

### Quanto costa?

Nulla. La procedura è pienamente gratuita.

### Posso lasciare l'Italia durante la procedura per richiedere protezione internazionale?

NO. Durante l'intera procedura, viene ritirato il passaporto e NON è possibile lasciare l'Italia (per questo motivo, non viene rilasciato un titolo di viaggio).

Se chiedi protezione internazionale in un altro Paese europeo, potresti essere rimandato in Italia.

Pur potendo viaggiare, il titolare di protezione temporanea non può stabilirsi in un altro Stato membro (non può ad esempio soggiornare oltre 90 giorni o svolgere attività lavorativa).

Infatti, se hai ricevuto il permesso di soggiorno per protezione temporanea in Italia e ti trasferisci in un altro Stato membro dell'Unione Europea, puoi chiedere e ricevere la protezione temporanea nello Stato dove ti sei trasferito, ma perdi la protezione temporanea in Italia.



## 2. Identificazione e Formalizzazione della domanda

Dopo aver mostrato la tua intenzione di chiedere protezione, la Polizia ti identifica: registra i tuoi dati anagrafici (nome, cognome, data, luogo di nascita, nazionalità), e ti scatta delle fotografie.

Dovrai poi compilare un modulo specifico con il quale formalizzi ufficialmente la tua domanda di protezione internazionale [\(modulo C3\)](#).





### **Cosa chiede il modulo?**

Nel modulo troverai alcune domande sull'identità e condizione personale (ad es. nazionalità, domicilio attuale, recapiti, titoli di studio, lavoro, religione, luoghi di residenza, lingue conosciute), sulla famiglia, sul viaggio affrontato e sui motivi per cui hai lasciato il tuo Paese e il perché non puoi farvi ritorno.

Se desideri puoi anche consegnare un documento scritto (in italiano o in altra lingua) in cui spieghi la tua storia.

Se non parli italiano, hai diritto ad essere aiutato da un interprete.



## PROTEZIONE INTERNAZIONALE

E' importante spiegare nel modo più chiaro, dettagliato, semplice e lineare la propria storia, sia in questa fase che nella fase successiva del Colloquio. Se hai bisogni particolari, sei diversamente abile, in stato di gravidanza, se hai bisogno di sostegno psicologico, puoi essere aiutato.

N.B. La protezione può essere revocata se alcuni fatti dichiarati in fase di domanda siano falsi o incompleti.

### Devo portare altri documenti?

Se hai un passaporto devi consegnarlo alla Polizia. Può essere utile consegnare copia dei documenti che hai al momento dell'arrivo in Italia e che ritieni utili per la valutazione della tua domanda di protezione internazionale (ad esempio: i titoli di viaggio, certificati di matrimonio, certificati medici, fotografie, articoli di giornale).



## 3) Colloquio

**Dopo quanto tempo dalla formalizzazione (compilazione modulo ecc.) verrò chiamato dalla Commissione territoriale per il colloquio?**

Verrai chiamato dopo quasi un anno (questa è la tempistica media della Commissione Territoriale di Milano).

### Come si svolge il colloquio? Cosa mi chiederanno?

Sarai intervistato da un funzionario (uomo o donna a seconda di come ti senti più a tuo agio) della Commissione Territoriale che ti farà alcune domande sulla tua identità, sui motivi per cui hai lasciato il tuo paese ed i motivi per cui hai paura di tornarci per ricostruire la tua storia personale.



## PROTEZIONE INTERNAZIONALE

### **Sarò intervistato insieme alla mia famiglia o con altre persone?**

No, ognuno viene intervistato separatamente.

Se hai meno di 18 anni sarai intervistato alla presenza dei tuoi genitori o del tutore se non sei con i tuoi genitori.

### **Quale è il mio status durante l'analisi della protezione internazionale?**

Dopo aver presentato la domanda di protezione internazionale, in attesa della valutazione da parte della Commissione territoriale, ottieni un permesso di soggiorno per richiesta di asilo che dura 6 mesi e può essere rinnovato fino a quando non ricevi la decisione della Commissione.

Da richiedente asilo hai diritto a:

Un documento che ti permette di soggiornare in Italia: puoi rimanere in Italia fino alla decisione definitiva. Ti viene rilasciato un Permesso di Soggiorno per Richiesta Asilo, valido anche come documento di riconoscimento, con cui sei autorizzato a restare in Italia.

Accesso ad assistenza sanitaria gratuita.

Istruzione: potrai iscriverti a scuola o corsi di laurea.

Lavoro: trascorsi due mesi dalla presentazione della domanda di protezione internazionale puoi svolgere attività lavorativa fino alla conclusione della procedura.

Diritto di accesso al sistema di accoglienza presso un centro per richiedenti asilo. (Qui potrai soggiornare per tutta la durata della procedura per il riconoscimento della protezione internazionale).

N.B. il permesso di soggiorno per richiesta di asilo non può essere convertito in permesso di soggiorno per motivi lavorativi e non dà diritto al ricongiungimento familiare.



## PROTEZIONE INTERNAZIONALE

 4) Decisione da parte della Commissione territoriale**Quale è il mio status durante l'analisi della protezione internazionale?**

il tuo caso viene valutato dalla Commissione e la valutazione può avere 4 diversi esiti:

1. Vieni riconosciuto come rifugiato e ti viene data piena protezione internazionale (vedi sotto paragrafo benefici).
2. Non ti viene riconosciuta protezione internazionale MA ottieni protezione sussidiaria (vedere in basso paragrafo su *protezione sussidiaria*).
3. Non ti viene riconosciuta protezione internazionale MA ottieni una protezione speciale (vedere in basso paragrafo su protezione speciale).
4. La tua domanda è respinta (diniego), ovvero non ottieni nessuna protezione MA hai diritto a fare ricorso (vedi qui sotto punto 5) Ricorso).

**Dopo quanto tempo mi viene comunicata la decisione della Commissione Territoriale?**

La decisione ti verrà comunicata dopo circa 2 mesi dal colloquio.

**Se la mia domanda è respinta posso presentare di nuovo domanda di protezione internazionale?**

Puoi, solo se ci sono nuovi elementi e informazioni da considerare per decidere sul bisogno di protezione internazionale (per esempio: cambiamenti della situazione nel tuo Paese e nella tua vita, o se hai nuovi documenti).

N.B. È MOLTO IMPORTANTE informare la Questura e la Commissione Territoriale in caso di cambio del domicilio comunicato durante la fase di domanda (il rischio è quello di non ricevere la comunicazione della decisione finale).



## PROTEZIONE INTERNAZIONALE

### 4) Decisione da parte della Commissione territoriale

#### Quale è il mio status durante l'analisi della protezione internazionale?

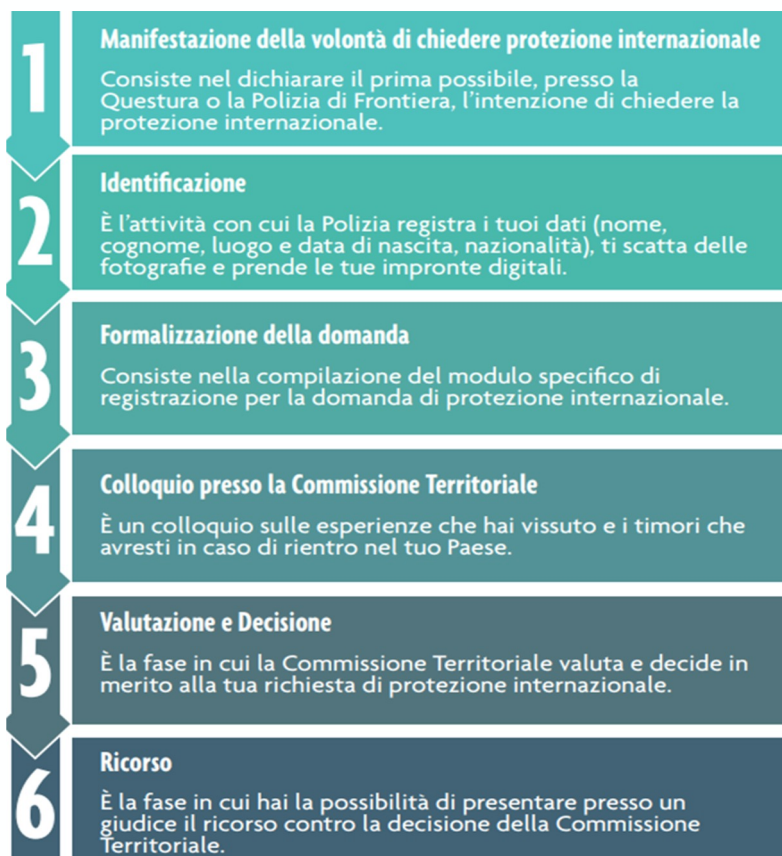
Se la tua domanda viene respinta hai sempre il diritto di chiedere a un giudice di verificare che la procedura si sia svolta nel modo giusto (mediante ricorso entro 30 o 15 giorni).

Per tutta la durata della procedura di *ricorso*, hai il diritto a rimanere in Italia fino alla decisione e accesso alle misure di accoglienza.

#### Come faccio ricorso?

Si può chiedere assistenza per il ricorso anche gratuitamente, tramite il gratuito patrocinio e/o tramite associazioni di settore come ASGL.

Per ulteriori informazioni ed approfondimenti clicca [QUI](#)



## PROTEZIONE INTERNAZIONALE



### Chi può ottenere la protezione internazionale?

Sei riconosciuto come rifugiato se hai il timore fondato di essere perseguitato nel tuo paese di origine per motivi di:

gruppo di appartenenza (es. per il colore della tua pelle o l'appartenenza ad un gruppo etnico);

religione (es. per la religione che pratici o che non pratici);

nazionalità (es. la tua lingua, la tua cultura o le tue origini etniche);

opinione politica (es. per le tue idee politiche);

perchè fai parte di un certo gruppo sociale (es. il tuo orientamento sessuale o il tuo stile di vita)

e non puoi ricevere protezione dal tuo Paese di origine.

La persecuzione può provenire dal tuo stato di origine, da un partito o da un'organizzazione che controlla lo stato o parte del territorio.

Esempi di persecuzione: Stupri e violenze sessuali, matrimoni forzati, trattamenti correttivi, trattamenti medici o sperimentazioni scientifiche non consensuali, discriminazione nell'accesso a beni e servizi essenziali, violazione diritto di assemblea e libertà di parola, emarginazione sociale, sanzioni penali discriminatorie e sproporzionate.



### Quanto dura la protezione internazionale?

Il permesso di soggiorno 'per asilo' dura 5 anni ed è rinnovabile.



## PROTEZIONE INTERNAZIONALE



## Quali diritti assicura la protezione internazionale?

Diritto di soggiorno in Italia

Permesso di lavorare in Italia (accesso anche ai lavori pubblici)

Accesso facilitato alla richiesta di cittadinanza italiana (dopo almeno 5 anni di residenza non interrotta in Italia)

Poter chiedere aiuti economici allo Stato (anche alloggi pubblici), poter frequentare scuole e corsi universitari in Italia, e poter avere cure mediche da parte del Servizio Sanitario Nazionale

L'accesso a misure di accoglienza (per chi non può assicurare una qualità di vita adeguata per sé e i propri familiari) è garantito per tutto il tempo in cui la domanda verrà esaminata

Ricongiungimento familiare: puoi farti raggiungere dai tuoi familiari senza dover dimostrare il possesso di un reddito o di una casa (vedi sotto permesso di soggiorno per ricongiungimento familiare).

Permette di ottenere automaticamente un titolo di viaggio (con cui puoi entrare in un altro paese UE e restare per un massimo di 3 mesi).

### **Posso anche utilizzare il titolo di viaggio per tornare temporaneamente nel mio paese di origine?**

Se decidi di utilizzare il tuo titolo di viaggio per tornare temporaneamente nel tuo paese di origine, considera che la Commissione Territoriale potrebbe decidere di riesaminare lo status di rifugiato per valutare se farlo cessare.

Se invece decidi di tornare stabilmente vedi programmi RVAR paragrafo in basso.



## PROTEZIONE INTERNAZIONALE



## Come posso convertire la protezione internazionale? Quali sono gli eventuali momenti successivi?

### La protezione può cessare?

La protezione internazionale può cessare quando non esistono più le cause per cui era stata riconosciuta.

Se invece si decide di tornare in maniera stabile nel Paese di origine, è possibile partecipare a iniziative di Ritorno Volontario Assistito e Reintegrazione (RVAR). Questi programmi prevedono l'organizzazione del viaggio, la copertura delle spese fino alla destinazione finale ed un piccolo contributo economico (QU) (puoi contattare anche l'Organizzazione Internazionale per le Migrazioni al [numero verde 800 2000 71](tel:800200071) per avere maggiori informazioni sui programmi attivi).

Dopo 5 anni è possibile chiedere un permesso di soggiorno dell'Unione Europea di lungo periodo, per entrare e restare in un altro Stato dell'Unione Europea per più di 3 mesi, come lavoratore, come studente o per altri motivi (per maggiori info e requisiti vedi in basso → permessi di soggiorno → permesso UE di lungo periodo).





## PROTEZIONE SUSSIDIARIA



### Che cos'è?

E' una protezione dell'Unione Europea concessa nel caso in cui non si abbiano i requisiti per ottenere lo status di rifugiato ma si abbiano motivi importanti per ritenere che, in caso di ritorno nel Paese d'origine, si correrebbe il rischio effettivo di subire un grave danno.



### Come si può ottenere?

Il procedimento è lo stesso di quello previsto per la protezione internazionale. Questo tipo di protezione può essere riconosciuta se, dopo aver esaminato la domanda di protezione internazionale, la Commissione territoriale decide di non darti protezione internazionale ma di tutelarti comunque per via del rischio di subire un grave danno.



### Chi la può ottenere?

Chi, pur non essendo un rifugiato, rischia di subire un grave danno tornando nel paese di origine.

Per grave danno si intende:

- Condanna a morte o all'esecuzione della pena di morte;
- Tortura o altra forma di pena o trattamento inumano o degradante nel Paese di origine;
- Pericolo di morte in situazioni di conflitto armato interno o internazionale.



## PROTEZIONE SUSSIDIARIA



### Quanto dura?

Ha durata di 5 anni, rinnovabile previo parere della Commissione



### Quali sono i benefici?

1. Accesso al lavoro, alle prestazioni sociali e allo studio
  2. Accesso ad aiuti economici da parte dello Stato (prestazioni sociali e assistenziali)
  3. Il titolo di viaggio può essere rilasciato quando sussistono fondate ragioni che non consentono al titolare di chiedere il passaporto alle autorità diplomatiche del Paese di cittadinanza.
1. Consente ricongiungimento familiare senza requisiti reddituali o abitativi



### Conversione e momenti successivi

I titolari di permesso per protezione sussidiaria possono presentare richiesta del permesso di soggiorno dell'Unione Europea di lungo periodo (per maggiori info e requisiti vedi in basso → permessi di soggiorno → permesso UE di lungo periodo).

Il permesso di soggiorno per protezione sussidiaria può altresì essere convertito in un permesso di soggiorno per lavoro. La conversione però comporta la rinuncia allo status di protezione sussidiaria.



### La protezione può cessare?

Può cessare quando le circostanze che hanno indotto al riconoscimento sono venute meno o sono mutate in modo tale che la protezione non sia più necessaria.

## PERMESSI DI SOGGIORNO E VISTI



### Tipologie visto

Al di là del visto di breve durata, per ogni visto di lunga durata corrisponde un permesso di soggiorno (vedi sotto)

- Visti di breve durata – fino a 90 giorni per motivi di viaggio e turismo.  
I cittadini Ucraini sono esenti dall'obbligo di visto di breve durata, e possono circolare liberamente all'interno dell'UE per 90 giorni
- Visti di lunga durata – è necessaria la conversione nel relativo permesso di soggiorno protezione speciale dopo l'ingresso:
  - Visto per motivi di studio/formazione
  - Visto per ricongiungimento familiare
  - Visto per motivi di lavoro subordinato
  - Visto per motivi di lavoro autonomo



### Cosa fare dopo aver ottenuto il visto?

Una volta ottenuto il visto, è necessario richiedere il permesso di soggiorno, che è un documento con il quale si consente al cittadino di uno Stato estero di trattenersi nel territorio nazionale. La durata del permesso di soggiorno è quella prevista dal visto d'ingresso e non può comunque superare:

- nove mesi – per lavoro stagionale;
- un anno – per la frequenza di un corso per studio o formazione professionale certificati; è previsto il rinnovo annuale per corsi pluriennali
- due anni – per lavoro autonomo, per lavoro subordinato a tempo indeterminato e per ricongiungimenti familiari



### Dove richiedere il permesso di soggiorno

- In QUESTURA (ufficio immigrazione) o in PREFETTURA
- Alle POSTE e la ricevuta è valida come permesso di soggiorno (kit postale).



## PROTEZIONE SPECIALE

### Che cos'è?

È una protezione nazionale per persone non espellibili, ma senza permesso di soggiorno

### Chi può ottenerla?

Il non espellibile.

#### Chi è considerato "non espellibile"?

- Straniero che possa subire tortura o trattamenti inumani e degradanti
- Chi non può essere rimpatriato per insicurezza del paese oppure per gravi calamità naturali
- Nel caso in cui venga in rilievo diritto vita privata e familiare → DIVIETO DI ESPULSIONE RELATIVO

### Come si può ottenere?

#### Come posso fare domanda?

Ci sono 2 strade:

1. In caso di **rigetto della protezione internazionale** (sia status di rifugiato che protezione sussidiaria) ma in presenza di casi di non espellibilità, la Commissione Territoriale può decidere di rilasciare la protezione speciale.
2. **Direttamente** → al questore, previo parere della Commissione Territoriale

#### Dove mi devo presentare?

In caso di presentazione della domanda direttamente al questore, ci si deve recare in questura (a Milano: Via Montebello 26)



## Cosa devo portare?

I seguenti documenti:

- Marca da bollo 16€
- Bollettino Postale 30,46€
- 4 fototessere
- Passaporto valido
- Eventuale documentazione di corredo



## Quanto dura la protezione speciale?

Ha durata di 2 anni, rinnovabile dopo la rivalutazione della situazione da parte della Commissione Territoriale



## Quali diritti assicura?

- diritto al lavoro
- diritto all'accoglienza
- NO ricongiungimento familiare
- Limitato accesso all'assistenza sociale
- possibilità di ritorno al paese d'origine



## Conversione

La normativa italiana prevede che il permesso di soggiorno per protezione speciale sia convertibile in Permesso di soggiorno per motivi di lavoro solo nei casi in cui sia stato rilasciato in seguito al rigetto della Protezione Internazionale. La protezione speciale ottenuta dopo richiesta direttamente al questore risulterebbe quindi rinnovabile, ma NON convertibile. Tuttavia, una recente [sentenza](#) ha stabilito la convertibilità in permesso di soggiorno per motivi di lavoro del permesso per protezione speciale rilasciato direttamente dal Questore. In casi di rigetto della domanda di conversione di un permesso per protezione speciale rilasciato direttamente dal Questore in permesso per lavoro è quindi possibile fare ricorso sulla base di questa sentenza.



## PERMESSI DI SOGGIORNO E VISTI



## Come richiederlo?

1. Entro 8 giorni dall'ingresso in Italia è necessario richiedere il permesso di soggiorno e la [dichiarazione di presenza](#)
2. È necessario firmare l'[accordo di integrazione](#)
3. Il rinnovo può essere richiesto in questura entro 60 giorni dalla scadenza



## Quanto costa?

La richiesta è gratuita per:

1. Protezione internazionale
2. Minori
3. Aggiornamento/conversione del permesso di soggiorno in corso di validità
4. Protezione speciale solo per le spese di rilascio

Per gli altri permessi è a pagamento.

Per quanto riguarda rilascio o rinnovo:

1. Il kit postale costa 30,46€
2. La marca da bollo costa 16€
3. Il rilascio del permesso di soggiorno elettronico costa 30€

Per quanto riguarda i contributi:

1. Per i permessi di soggiorno da 3 mesi a 1 anno il costo è di 40€
2. Per i permessi di soggiorno da 1 a 2 anni il costo è di 50€
3. Per i permessi di soggiorno di lungo periodo (5 anni) il costo è di 100€

Scheda informativa sui visti [QUI](#)



## TIPOLOGIE DI PERMESSO DI SOGGIORNO



## Permesso per ricongiungimento familiare se il richiedente è cittadino di paese terzo

Quando la persona che desidera entrare in Italia per il ricongiungimento è:

1. Coniuge non separato > 18 anni
1. Figli minorenni
1. Figli maggiorenni a carico ed impossibilitati a provvedere alle proprie esigenze di vita (invalidi)
1. Genitori a carico < 65 anni se non si hanno altri figli nel paese d'origine
1. Genitori a carico > 65 anni se sono impossibilitati a sostentarsi per motivi di salute

Prima di effettuare la richiesta di visto, la persona già presente in Italia deve fare la richiesta di nulla osta allo Sportello Unico per l'Immigrazione (SUI: Via Servio Tullio 4, Milano – [immigrazione.prefmi@pec.interno.it](mailto:immigrazione.prefmi@pec.interno.it)). Requisiti per la richiesta di nulla osta:

1. Idoneità abitativa -- NON RICHIESTO PER beneficiari di PROTEZIONE INTERNAZIONALE (asilo e protezione sussidiaria)
2. Reddito sufficiente a seconda del numero di familiari da ricongiungere. Si guardano CUD e buste paga -- NON RICHIESTO PER beneficiari di PROTEZIONE INTERNAZIONALE (asilo e protezione sussidiaria)

Durata: ha la stessa durata del permesso di soggiorno del familiare a cui è correlato ed è rinnovabile assieme a quest'ultimo

Scheda informativa [QUI](#)



## TIPOLOGIE DI PERMESSO DI SOGGIORNO



### Permesso per motivi di studio o di formazione

È necessario per i cittadini stranieri non UE che hanno fatto ingresso in Italia con un visto per motivi di studio e che devono frequentare corsi di studio o formazione di durata superiore a 3 mesi.

Durata: variabile in base alla tipologia del corso di studi attivato

Rinnovo: è possibile rinnovarlo per l'intera durata del corso di studi previsto nel rilascio del visto di ingresso

Documenti necessari:

1. Passaporto o documento equivalente in corso di validità
2. Documentazione attestante l'iscrizione al corso di studi attivato
3. Polizza assicurativa, valida nel territorio nazionale, per il periodo di durata del permesso di soggiorno, contro il rischio di malattia e infortuni
4. Dimostrazione di mezzi economici
5. Dimostrazione di un luogo idoneo per il domicilio

Conversione: il permesso per studio può essere convertito con:

1. Permesso di lavoro subordinato
2. Permesso di lavoro autonomo
3. Attesa occupazione

È sempre possibile il ricongiungimento familiare



### Permesso UE di lungo periodo

È valido sia per i cittadini UE che per i cittadini di paesi terzi, residenti sul territorio da almeno 5 anni

Requisiti:

- Risorse economiche sufficienti
- Idoneità abitativa (NON RICHIESTO PER beneficiari di PROTEZIONE INTERNAZIONALE (asilo e protezione sussidiaria)).
- Conoscenza della lingua italiana livello A2

Durata: indeterminata

Rinnovo: non necessario

Conversione: NO, in quanto non esiste un permesso di soggiorno che preveda garanzie e diritti maggiori, a parte l'ottenimento della cittadinanza italiana  
Scheda informativa per il permesso UE di lungo periodo [QUI](#)





## TIPOLOGIE DI PERMESSO DI SOGGIORNO



### Permessi per lavoro

I permessi per lavoro sono subordinata alla disciplina del DECRETO FLUSSI: è uno strumento del governo italiano che stabilisce quante persone possono entrare in Italia per lavoro da paesi che NON appartengono all'UE. È un decreto annuale, cioè ogni anno il governo decide il numero di persone che possono entrare in Italia per lavoro in quello stesso anno, ogni anno, quindi, esce un nuovo decreto flussi.

Il decreto flussi 2023 stabilisce che possono entrare in Italia per motivi di lavoro un totale di 82.705 persone.

Per maggiori informazioni sul Decreto Flussi consultare [QUI](#)

#### Permesso per lavoro subordinato

Scheda informativa per il permesso per lavoro subordinato [QUI](#)

#### Permesso per lavoro autonomo

Scheda informativa per il permesso per lavoro autonomo [QUI](#)

#### Permesso per attesa occupazione

Scheda informativa per il permesso per attesa occupazione [QUI](#)

#### Permesso per lavoro stagionale

Scheda informativa per il permesso per lavoro stagionale [QUI](#)



### Fonti Normative

[QUI](#) i riferimenti normativi (in italiano).



## RIFERIMENTI UTILI

**Uffici amministrativi con cui potresti entrare in contatto**

**Ufficio Immigrazione della Questura:** l'ufficio immigrazione è competente per la valutazione, nonché per il rilascio di un particolare titolo che consente ai cittadini stranieri di poter soggiornare sul territorio nazionale, ossia il permesso di soggiorno. ([QUI](#))

**Prefettura – Ufficio Territoriale del Governo:** la Prefettura è l'organo periferico del Ministero dell'Interno e sede di rappresentanza del governo in ogni provincia ([QUI](#))

**Commissione Territoriale per il riconoscimento della Protezione Internazionale:** la Commissione Territoriale è l'autorità competente per l'esame delle domande di protezione internazionale ([QUI](#)).

**Uffici amministrativi con cui potresti entrare in contatto**

Numero unico emergenze (Ambulanza, Polizia di Stato, Carabinieri) – 112

Numero Verde Coronavirus – 1500

Telefono azzurro, supporto minori – 19696

Emergenza infanzia – 114

Numero anti violenza e stalking – 1522

Numero Verde anti-tratta – 800290290

UNHCR tel. +39 06 802121, web: <https://www.unhcr.it> | mail: [itaro@unhcr.org](mailto:itaro@unhcr.org), per altri dettagli ed orari di ricevimento consulta ([QUI](#)).

OIM, Organizzazione Internazionale per le Migrazioni Tel. +39 06 4416091  
Numero verde: 800 2000 71; Web: <http://www.italy.iom.int> | mail: [ritorno@iom.int](mailto:ritorno@iom.int)

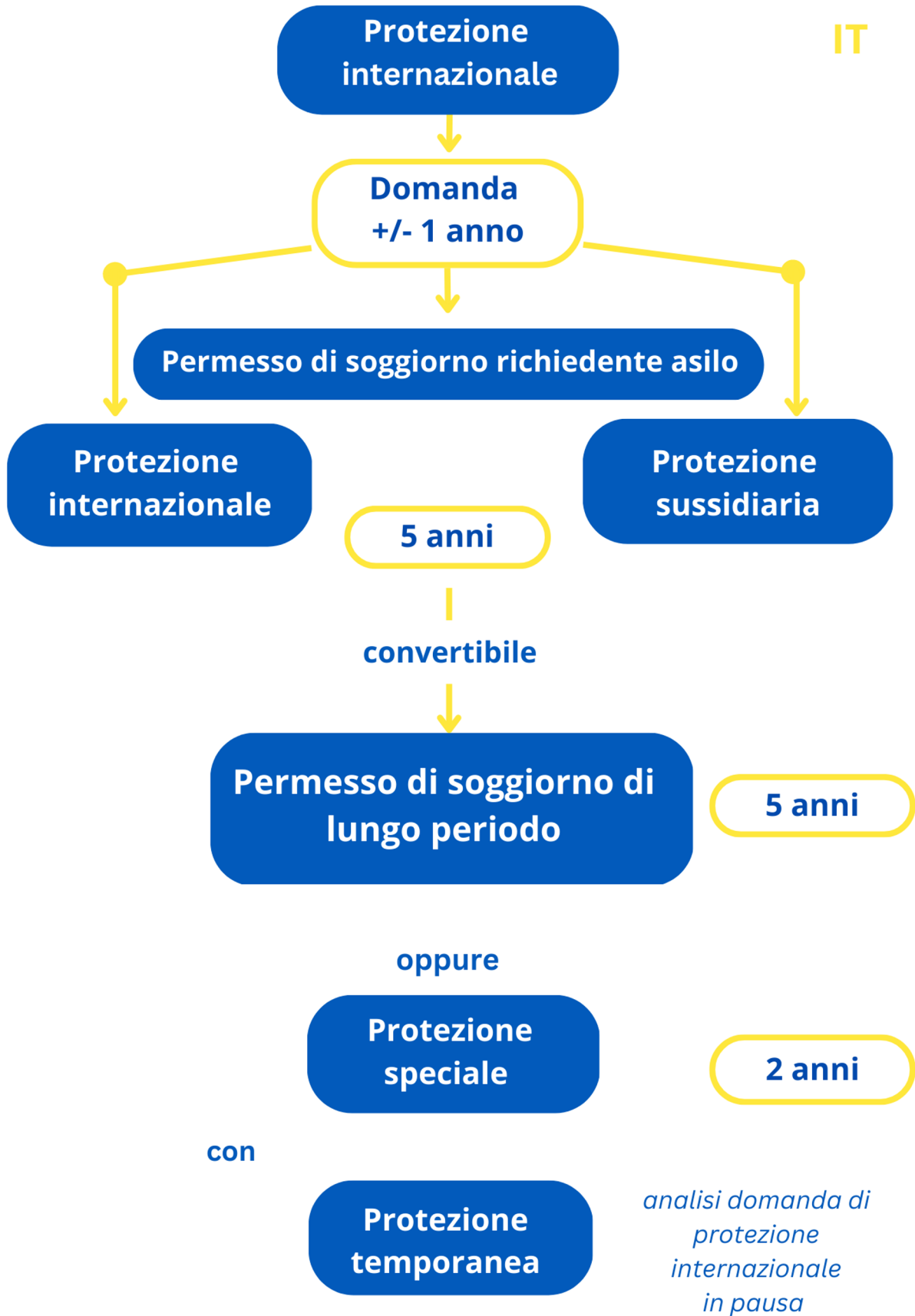
Numero verde per Richiedenti e Titolari di Protezione Internazionale e Umanitaria 800 905 570; [Web](#)



	cos'è	criteri	benefici	durata	conversione
protezione temporanea	forma eccezionale di protezione per Ucraini	A) cittadini ucraini residenti in Ucraina prima del 24 febbraio 2022 e familiari; B) cittadini di un paese terzo o apolidi con protezione internazionale o nazionale equivalente in Ucraina prima del 24 febbraio 2022 e familiari C) cittadini di un paese terzo o apolidi titolare di un permesso di soggiorno permanente in Ucraina prima del 24 febbraio 2022 e impossibilitato a tornare in condizioni sicure e stabili nel Paese d'origine.	Cure mediche. Lavoro. Studio. Assegno mensile di 300 euro. Titolo di viaggio per spostarsi nell'UE per 90 giorni.	Fino al 4 marzo 2023. Può essere rinnovata dalla Questura di 6 mesi in 6 mesi per un anno.	Non specificato
protezione internazionale	Status di rifugiato	Persecuzioni	Possibilità di lavorare nel settore privato e pubblico; accesso alla procedura per ottenere la cittadinanza italiana (bastano 5 anni di residenza); piena parità di trattamento nell'accesso alle prestazioni sociali e assistenziali; rilascio automatico di un titolo di viaggio e consente ricongiungimento familiare senza requisiti di reddito o abitazione.	Permesso di soggiorno 'per asilo' durata di 5 anni	Sì

	cos'è	criteri	benefici	durata	conversione
protezione sussidiaria		grave danno	Lavoro, prestazioni sociali e allo studio; parità di trattamento nell'accesso alle prestazioni sociali e assistenziali; possibilità di rilascio del titolo di viaggio; ricongiungimento familiare senza requisiti reddituali o abitativi	Durata 5 anni, rinnovabile	Sì, ad esempio PS per lavoro
protezione speciale	protezione nazionale	non espellibilità	diritto al lavoro; diritto all'accoglienza; possibilità di ritorno al paese d'origine	Durata 2 anni, rinnovabile	convertibile in permesso di soggiorno per motivi di lavoro;

FONTI UTILI: [https://www.interno.gov.it/sites/default/files/allegati/la\\_guida\\_in\\_italiano.pdf](https://www.interno.gov.it/sites/default/files/allegati/la_guida_in_italiano.pdf)





Questa guida informativa è stata realizzata da studenti e studentesse, ricercatori e ricercatrici BLEST (Bocconi Lab for European Studies) nell'ambito dell'iniziativa UASI (Ucraina Supporto e Informazione).

Le informazioni contenute in questa guida sono aggiornate al:  
**06/03/2023**

'Цей інформаційний посібник створено студентами і науковцями BLEST (Лабораторія європейських досліджень Бокконі) в рамках ініціативи UASI (Україна, Підтримка та Інформація - Ukraine, Support and Information).

Інформація, що міститься в цьому посібнику, актуальна на:  
**06/03/2023**

Этот информационный ресурс создан студентами и учёными BLEST (Лаборатория европейских исследований Боккони) в рамках инициативы UASI (Украина, Поддержка и Информация - Ukraine, Support and Information).

Інформація, що міститься в цьому посібнику, актуальна на:  
**06/03/2023**